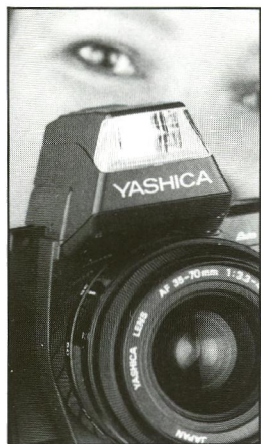


YASHICA ET HE-STEHOVED FORAN



Så tidligt som i 1982 på PHOTOKINA, kunne den internationale fotograferepresse, på Yashica/Contax-standen, se prototypen på det første let bøjelige spejlrefleks, hvorved autofokus for første gang var bygget ind i selve kamerahuset.

kameraets motor, (»den indbyggede motor-winder«) drev skarphedsindstillingen ude i objektivet.

Nu kommer moderfirmaet KYOCERA med en seriemodel i SLR med autofokus. YASHICA 230-AF.

Kameraet vejer kun 530 g, har en køn og velfungerende form, det er i god balance og ligger rigtigt i hånden, og knapperne er nemme at få fat i. Tydeligt søgerbillede med stærk lysstyrke. Man ser let hele arealet og datapanellet, også selv om man beholder brillerne på! Der kan skiftes imellem fire forskellige matskiver. De antirefleksbehandlede Yashica-objektiver AF fåes foreløbig i en serie med 28 mm, en normal 50 mm, zoomlinser i 35-70 mm med autofokusmakro 28-85 mm og 70-210.

Endvidere en AF autoflash, som også måler i mørke (ledetal 25), et databagstykke, en autofokus-mellemring 8,5 mm, en søgerlup. Stadig kan en stor del af det almindelige Yashica/Contax tilbehør anvendes.

Autofokus-systemet kan benyttes på fire forskellige måder.

1. Den normale, som dækker i langt de fleste tilfælde.

2. Glidende autofokus, der følger med motivet i bevægelse og fastholder skarpheden.

3. Forvalgsautofokus »Musefælden«; her stilles afstanden i et bestemt leje, når så det, der skal fotograferes, træffer netop denne afstand, eksponerer kameraet automatisk.

4. Manuel skarphedsindstilling på matskiven, med grønt lysledersignal i søgeren, når motivet er i fokus.

Udover autofokus-systemet, viser YASHICA 230-AF en mængde spændende detaljer. Med kameraet leveres en procesorstyret miniflash, som i hele sin form og størrelse, og den lette montering ovenpå kameraet, ofte vil blive en fast bestanddel. »Gamle« Yashica/Contax ejere kan med det ny autofokus-telemellemstykke sætte deres ML- & CARL ZEISS T* objektiver på YASHICA 230-AF og få autofokus, plus en forlængt brændvidde med 1,6 gange.

Filmen bliver automatisk rigtig belyst, idet lysmålingen foregår bag ved objektivet og registrerer lyset før det falder på filmen. Målemønsteret kan varieres mellem spot- & centervægt.

Eksponeringsmetoderne er mangfoldige og indeholder programmer til alle opgaver, automatiske, – med flash eller helt manuelle valg. Der bliver ingen fumlen med fremtræk – eller tilbagespoling af filmen. Kameraet spoler selv helt automatisk, filmen frem og tilbage igen efter at filmen er eksponeret færdig.

Kameraet måler også, hvor lysfølsom den ilagte film er.

Yashica viser med 230-AF, at firmaet stadig er førende i moderne elektronik. Finmekanisk og optisk har vi her at gøre med et absolut top-kvalitets produkt.

YASHICA 230-AF kamerahus med CS-110 AF autoflash og AF 50 mm f 1,8 objektiv koster kr. 6.490,-, og kamera og flash med AF zoom 35-70 f 3,3-4,5 makro, kr. 7.390,-.

EN SPÆNDENDE NYHED FRA NIKON

I begyndelsen af april sendte Dansk Fotoagentur to nye målsøgerkameraer på markedet hvoraf det ene hedder AF-3 og markedsføres under overskriften »Det intelligente kamera med tænkende flash«. Og hvad er så det spændende ved netop dette kamera?

Den automatiske tænkende flash

Nikon AF3 har 2 SPD fotoceller. En til normal lysmåling. Den anden er en »2-delt« SPD fotocelle der undersøger kontrastforholdet mellem hovedmotivet og baggrunden. Den 2-delte SPD findes bag det lille vindue ovenover kameraets objektiv. Den ene del måler hovedmotivets lysintensitet, den anden del måler området rundt om motivet. Derved kan den tænkende flash »se«, når der er tale om et motiv med stor kontrast. Og flash'en tænder automatisk for at udfylde motivet med den nødvendige mængde lys.

Resultat: Perfekt belyste billeder.

Den tænkende flash vælger de nødvendige justeringer, for at opnå bedst mulige billeder, efter et nøje udregnet skema.

Nikon AF3 beslutter at kontrastforholdet er stort, når forskellen i lysværdi mellem hovedmotivet og området rundt om motivet er LV 0,95 eller mere.

En anden vigtig virkemåde for den tænkende flash er, at give perfekt belyste billeder ved næroptagelser helt ned til 45 cm.

»Almindelige« flash blinker altid med samme lysstyrke, uanset hvor motivet befinder sig. Men den tænkende flash er smartere. Hvis motivet er nærmere end 70 cm, vil en hvid lysdæmpende skive automatisk blive skudt ind foran flashrøret, og reducere lyset til halvdelen. Og derved undgås de overbelyste udvaskede næroptagelser.

Nikon AF 3 har 16 »fint afstemte« autofokus-trin. Dette er 7 flere end den tidligere Nikon L35 AF2.

Jo tættere man fotograferer, jo flere trin er nødvendige for at opnå samme skarphed som ved normal fotografering.

De 7 ekstra autofokus-trin er derfor beregnet til nærfotoområdet ned til 45 cm (0,448). Mellem det 1. og det 2. trin er kun 2,9 centimeter, medens der mellemtrin 14 og 15 er hele 1,3 meter.

Dybdeskarpheden selv på fuld blænde er så stor, at den på hvert trin rækker ind over de 2 nærmeste trin.

Ved lave lysværdier (under LV 9) tænder flash'en. På korte afstande (under 70 cm) tænder flash'en allerede ved lysværdier under LV 11.

Flash'en tænder som nævnt også hvis kontrastforholdet er større end LV 0,95.

Hvis motivets lysstyrke er stort (større end LV 13,5) tænder flash'en selvfølgelig også, hvis kontrasten er større end LV 0,95.

Selvom Nikon AF3's tænkende flash er en god flash, ved vi dog at den har begrænset rækkevidde (ca. 5,7 m).

Ved afstande omkring og over 5 m (afstandstrin nr.

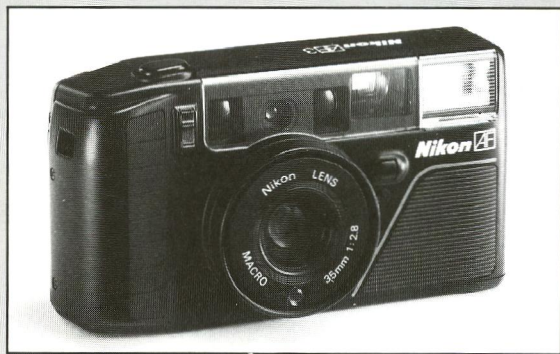
15) overbelyser AF3 derfor een lysværdi, hvis kontrasten er større end LV 0,95 og giver derved hovedmotivet det ekstra lys, som flash'en på grund af den længere afstand ikke er i stand til at give.

Den automatiske modlyskorrektion virker altså i alle tilfælde, hvis kontrastforholdet er større end LV 0,95.

På afstande indenfor flash'ens rækkevidde, ved hjælp af flash; og på afstande længere end flash'ens rækkevidde, ved at overbelyse med 1 lysværdi (ved lysstærke motiver).

Nikon RF

Tillige er Nikon kommet med et smart designet målsøgerkamera med autofokus og blitzautomatik. Ikke blot prisen 1.795,00 fortæller forskellen på disse to kameraer egenskaber, idet RF kameraet er i standard med markedets øvrige mærker dog med den undtagelse, at det kan leveres med databagstykke. Det bør dog oplyses, at der er tale om et kamera med automatisk filmilægning og filmfremføring.



Nikon AF-3 er en meget interessant lille sag. Den helt rigtige supplement til spejlreflekssejeren. Prisen kr. 2.495,00 lyder ikke afskrækkende.



Nikon RF er smukt designet, og trods prisen 1.795,00 så har det de ønskelige funktioner, men mangler altså den nye blitzautomatik.